

Tetra Pak Ltda. BIC

Reporte Gestión BIC

2023



Introducción

Este informe es un reflejo del compromiso genuino que Tetra Pak Ltda. BIC tiene con Colombia. Decidimos acoger este modelo en julio del 2021, con la convicción corporativa de poder seguir generando impactos positivos en las personas y los alimentos, y aportando a la protección del planeta, mediante actividades desarrolladas de la mano de nuestros colaboradores, clientes y aliados.

Fuimos la primera multinacional en acogerse a esta figura, porque desde un inicio sentimos que nos representaba enteramente. Hemos trabajado con el foco puesto en los pilares propuestos para las sociedades BIC, que han sido siempre parte de nuestro ADN.

Justamente por eso para nosotros ha sido natural y orgánica la generación y ejecución de iniciativas bajo esta sombrilla. Con estos resultados del 2023 no solo damos cuenta del compromiso adquirido, también nos reafirmamos en nuestro propósito de seguir aportándole a Colombia, en lo económico, en lo social y en lo ambiental.

Los invito a conocer nuestros avances.

Marcela Velásquez
Directora General



Estándar independiente: B Corp.



Tetra Pak ha adoptado como metodología de evaluación, la “Evaluación de Impacto B” establecido por B Corporation.

Bajo esta herramienta se pretende medir de manera integral el impacto positivo de cada empresa en las cinco (5) dimensiones antes mencionadas. Téngase en cuenta que, para obtener la certificación de B Corp., se requiere obtener una puntuación verificada de 80 puntos en la Evaluación de Impacto B como requisito inicial.

Se resalta que, si bien Tetra Pak no está buscando dicha certificación, al momento de aplicar la metodología B Corporation para efectos de elaborar el reporte BIC, obtuvo un puntaje general de 91%, lo cual demuestra el innegable compromiso de la Compañía en tener un impacto positivo en Colombia. Copia del formulario con los resultados de la evaluación se adjuntan al presente informe como Anexo 1.

A continuación, se muestran las métricas generales de resultados de la evaluación B Corp:



Más de 50,000 empresas de todo el mundo, incluidas más de 3,000 Empresas B Certificadas, utilizan esta herramienta de gestión para evaluar su impacto con relación a las distintas partes interesadas, incluidos sus trabajadores, la comunidad, sus clientes y el medioambiente.

PUNTAJE GENERAL

124.6

PUNTAJE DE LAS OPERACIONES

85.8

PUNTAJE N/A

2.3

PORCENTAJE COMPLETADO

100%

PUNTAJE DEL MODELO DE NEGOCIO DE IMPACTO

36.4

Gobernanza

Descubra qué puede hacer su empresa para mejorar las políticas y prácticas relacionadas con su misión, su ética, su responsabilidad y su transparencia.

32/32

PREGUNTAS CONTESTADAS

7.0

PUNTAJE DE LAS OPERACIONES

0.0

PUNTAJE N/A

17.0

PUNTAJE GENERAL

10.0

PUNTAJE DEL MODELO DE NEGOCIO DE IMPACTO

El gobierno evalúa la misión general de una empresa, el compromiso en torno a su impacto social/ ambiental, la ética y la transparencia. Esta sección también evalúa la capacidad de una empresa para proteger su misión y considerar formalmente a las partes interesadas en la toma de decisiones a través de su estructura corporativa (por ejemplo, corporación de beneficio) o documentos de gobierno corporativo.

Trabajadores

Descubra qué puede hacer su empresa para contribuir al bienestar financiero, físico, profesional y social de sus empleados.

48/48

PREGUNTAS CONTESTADAS

24.8

PUNTAJE DE LAS OPERACIONES

2.3

PUNTAJE N/A

27.1

PUNTAJE GENERAL

0.0

PUNTAJE DEL MODELO DE NEGOCIO DE IMPACTO

Trabajadores evalúa las contribuciones de una empresa a la seguridad financiera, salud - seguridad, bienestar, desarrollo profesional y compromiso - satisfacción de sus empleados. Además, esta sección reconoce los modelos comerciales diseñados para beneficiar a los trabajadores, como las empresas en las que al menos el 40% son propiedad de empleados no ejecutivos y aquellas que tienen programas de desarrollo de la fuerza laboral para apoyar a las personas con barreras para el empleo.



Comunidad

Descubra qué puede hacer su empresa para contribuir al bienestar económico y social de las comunidades en las que opera.

48/48

PREGUNTAS
CONTESTADAS

15.9

PUNTAJE DE LAS
OPERACIONES

0.0

PUNTAJE
N/A

15.9

PUNTAJE
GENERAL

0.0

PUNTAJE DEL
MODELO DE
NEGOCIO DE
IMPACTO

Comunidad evalúa el compromiso y el impacto de una empresa en las comunidades en las que opera, de las que contrata y de las que se abastece. Los temas incluyen diversidad, equidad - inclusión, impacto económico, compromiso cívico, donaciones benéficas y gestión de la cadena de suministro. Además, esta sección reconoce los modelos comerciales que están diseñados para abordar problemas específicos orientados a la comunidad, como el alivio de la pobreza a través del abastecimiento de comercio justo o la distribución a través de microempresas, modelos de cooperativas de productores, desarrollo económico enfocado localmente y compromisos formales de donaciones benéficas.



Medio Ambiente

Descubra qué puede hacer su empresa para mejorar su gestión ambiental en general.

71/71

PREGUNTAS
CONTESTADAS

33.9

PUNTAJE DE LAS
OPERACIONES

0.0

PUNTAJE
N/A

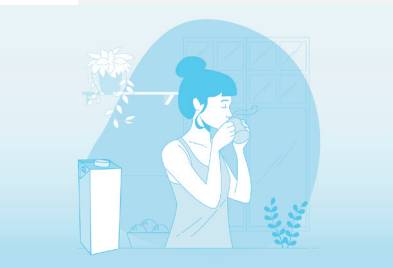
60.3

PUNTAJE
GENERAL

26.4

PUNTAJE DEL
MODELO DE
NEGOCIO DE
IMPACTO

Medio Ambiente evalúa las prácticas generales de gestión ambiental de una empresa, así como su impacto en el aire, el clima, el agua, la tierra y la biodiversidad. Esto incluye el impacto directo de las operaciones de una empresa y, cuando corresponda, su cadena de suministro y canales de distribución. Este apartado también reconoce a las empresas con procesos productivos ambientalmente innovadores y a aquellas que comercializan productos o servicios que tienen un impacto ambiental positivo. Algunos ejemplos pueden incluir productos y servicios que crean energía renovable, reducen el consumo o el desperdicio, conservan la tierra o la vida silvestre, brindan alternativas menos tóxicas al mercado o educan a las personas sobre los problemas ambientales.



Clientes

Descubra qué puede hacer su empresa para mejorar el valor que aporta a los clientes y consumidores directos de sus productos y servicios.

11/11

PREGUNTAS
CONTESTADAS

4.0

PUNTAJE DE LAS
OPERACIONES

0.0

PUNTAJE
N/A

4.0

PUNTAJE
GENERAL

0.0

PUNTAJE DEL
MODELO DE
NEGOCIO DE
IMPACTO

Clientes evalúan la administración de una empresa de sus clientes a través de la calidad de sus productos y servicios, marketing ético, privacidad y seguridad de datos y canales de retroalimentación. Además, esta sección reconoce los productos o servicios que están diseñados para abordar un problema social particular para sus clientes o a través de ellos, como productos de salud o educativos, productos artísticos - mediáticos, que atienden a clientes/clientes desatendidos y servicios que mejoran el impacto social de otras empresas u organizaciones.

Áreas de impacto

A continuación, se presentan los avances realizados en el 2023 frente a los compromisos adquiridos por Tetra Pak como sociedad BIC.

I Gobernanza

En esta sección se revisan las políticas y prácticas relacionadas con la misión, el compromiso en torno a su impacto socioambiental, la ética, la responsabilidad y la transparencia de la Compañía. Adicionalmente, se evalúa la capacidad de una compañía para proteger su misión y considerar formalmente a las partes interesadas en la toma de decisiones a través de su estructura corporativa.



1. Misión, Visión y Propósito

Desde su nacimiento, Tetra Pak ha tenido como misión hacer que los productos de sus clientes tengan un envase seguro y estén disponibles en todos lados. Así, su creador ideó un primer envase de cartón con forma de tetraedro: Tetra Classic®.

La idea fundamental era formar un tubo a partir de un rollo de papel recubierto con plástico, llenarlo con la bebida y sellarlo por debajo del nivel de líquido, siendo la promesa de marca de Tetra Pak “PROTEGE LO BUENO”.

Desde esta perspectiva, la compañía se ha enfocado en ofrecer productos y servicios pensados para sus clientes, y de la mano de ellos, bajo una visión de sostenibilidad e impacto positivo. Tetra Pak trabaja por y con sus clientes para brindarles soluciones idóneas de procesamiento y envasado para los alimentos. El compromiso es aplicar métodos innovadores, comprender las necesidades de los consumidores y las relaciones con los proveedores para entregar dichas soluciones, así como entender dónde y cuándo se consumen los alimentos. La compañía cree en el liderazgo industrial responsable, en el desarrollo de un crecimiento rentable en armonía con la sostenibilidad medioambiental y en la responsabilidad social corporativa.



Los valores fundamentales de la compañía son:

- Enfoque en el cliente y visión a largo plazo
- Libertad y responsabilidad
- Calidad e innovación
- Colaboración y diversión

La compañía capacita a los empleados en cuestiones sociales y ambientales relevantes para la empresa y para su misión, hace evaluaciones de desempeño que incorporan formalmente cuestiones sociales y ambientales y mide sus externalidades en términos monetarios y las incorpora a sus balances financieros.

En este sentido la compañía siempre tiene en cuenta el impacto social y ambiental para la toma de decisiones, porque se considera que es un aspecto importante para el éxito y la rentabilidad de la empresa.

2. Eventos internos de Gobernanza

Como parte del compromiso de la compañía, en temas de gobierno corporativo, Tetra Pak cumplió con su meta de compartir con sus empleados su misión, visión, y propósito. En este sentido se llevaron a cabo capacitaciones y sesiones internas de buen gobierno.

A finales del 2023, Tetra Pak Andina formó parte de un programa piloto global denominado Marketing & Sales Excellence, por lo que organizamos un **webinar con Tatiana Liceti, Vicepresidenta Ejecutiva de Operaciones Comerciales**, con el fin de comunicar el objeto y alcance del programa. El mencionado webinar incluyó un Q&A abierto para que los colaboradores pudieran formular preguntas y conocer a profundidad detalles de importancia para el mejoramiento y optimización de las ventas en los tres principales negocios.



Eventos Internos de Gobernanza

Como parte del compromiso de la compañía, en temas de gobierno corporativo Tetra Pak cumplió con su meta de compartir con sus empleados su misión, visión y propósito. En este sentido se llevaron a cabo capacitaciones y sesiones internas de buen gobierno.

Durante el 2023 se organizaron cuatro sesiones de **Let's Talk** en las que se reforzó la información de gobernabilidad de la compañía, con un énfasis en el eje del negocio.

Asimismo, en Andina tuvimos un cambio de Director General, por lo que **dimos la bienvenida a Marcela Velásquez, la primera directora mujer colombiana en el mercado**. A lo sumo, durante los market reviews organizamos cenas con colaboradores para dar apertura a esta nueva etapa, liderada por Velásquez.



3. Abastecimiento Responsable

Código de Conducta Empresarial

Dentro del proceso de contratación de proveedores, es importante la transparencia, y seguir los lineamientos plasmados dentro de la política de compras y contratación del Código de Conducta Empresarial (el "Código de Conducta") de la Compañía.

De esta manera, la Compañía tiene el compromiso de garantizar el abastecimiento de sus insumos por parte de proveedores confiables, que estén comprometidos con el medio ambiente, sean socialmente responsables, y sigan los más altos estándares para mejorar continuamente en los ámbitos de los derechos humanos, las normas laborales, el medioambiente, y trabajar contra todas las formas de corrupción.

También, como parte de su agenda global, Tetra Pak está comprometida en apoyar y trabajar para alcanzar los Objetivos de Desarrollo Sostenible (ODS) de la ONU.

Como consecuencia la compañía ha reforzado sus prácticas de comercio justo en la contratación de proveedor.

Tetra Pak requiere que todos sus proveedores se comprometan con el Código de Conducta Empresarial de la Compañía, según los principios del UNGC respecto del medioambiente, el trabajo, la anticorrupción y los derechos humanos.

Para ello, es mandatoria la firma del Código de Conducta por parte del proveedor, para poder darlo de alta en el sistema SAP de gestión, y el mismo se adjunta al legajo del proveedor.

Actualmente la Compañía cuenta con 133 proveedores y el 100% se adhieren al Código de Conducta, el cual ha sido firmado por las partes.

Abastecimiento Responsable

Tetra Pak cuenta con el programa de “Abastecimiento Responsable”. Anualmente, se hace una selección de proveedores para que realicen una autoevaluación SAQ (Self Assesment Questionaries) que permite alertar a la organización de algún incumplimiento al Código de Conducta de proveedores, la cual se completa en la plataforma Ecovadis.

EcoVadis envía un resumen de las respuestas de los proveedores y los resultados pueden ser revisados por el proveedor y compartidos con Tetra Pak. En caso de que de la tabulación se desprendan observaciones, el proveedor debe establecer un plan de acción correctivo. De acuerdo con la calificación obtenida, y con el fin de hacer seguimiento efectivo, se le puede solicitar que responda de nuevo el cuestionario con mayor o menor frecuencia.



Con el fin de garantizar su cadena de valor Tetra Pak realiza, a ciertos proveedores, auditorías bajo la metodología SMETA (Auditoría de Comercio Ético para los Miembros de Sedex). La implementación de estas auditorías permite a Tetra Pak comprender las condiciones de trabajo en el sitio de un proveedor, monitorear la salud y la seguridad de los trabajadores y señalar tolerancia cero con los abusos de los derechos humanos, como el trabajo infantil y forzado.

En función a los resultados de la auditoría se clasifican los proveedores y se les exigen las acciones correctivas en aquellos casos que se hacen necesario, a las cuales se les hace seguimiento hasta su cierre.

Desarrollo de proveedores locales

Como parte de la estrategia de negocio, y compromiso como sociedad BIC, la Compañía se ha puesto como objetivo el desarrollo y contratación de proveedores locales.

Desde el año 2021, se ha contratado con proveedores locales el proceso de armado mecánico de módulos de limpieza (CIP's - Cleaning in Place units) de los equipos de envasado, reemplazando la importación de los equipos armados. Esto se continuó desarrollando en el año 2023 y ha permitido que la Compañía sea más eficiente y competitiva en el mercado y responda de manera eficaz a las necesidades de sus clientes.

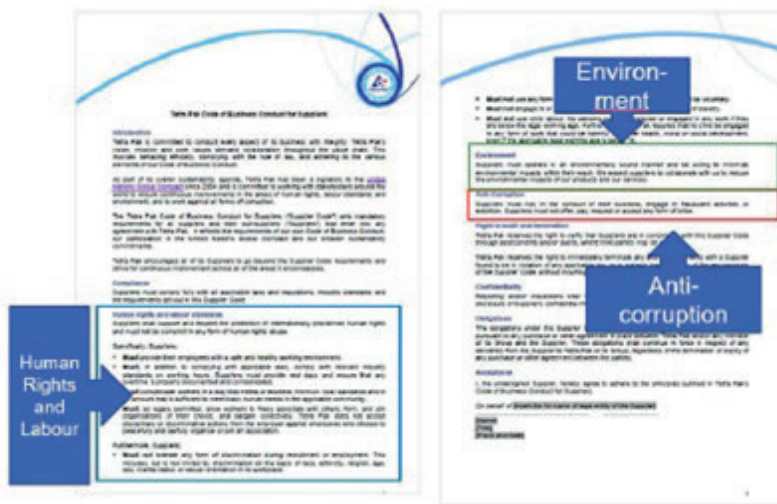


4. Gestión del Riesgo (Risk Management)

Como parte de la política de compras implementada por Tetra Pak, se realiza un análisis de riesgo de los proveedores críticos, evaluándolos en los siguientes aspectos:

- Continuidad de negocio
- Abastecimiento responsable
- Dependencia laboral
- Corrupción, Fraude y Seguridad Alimentaria

Una vez terminado el trabajo de revisión, mapeo, análisis, calificación y mitigación de riesgos con los proveedores actuales en Colombia, no se reportaron riesgos de continuidad de negocio, de propiedad intelectual, laborales o de cualquier otro tipo con los mismos.



II Trabajadores

En esta sección se describe qué ha hecho Tetra Pak para contribuir al bienestar financiero, físico, profesional y social de sus empleados.

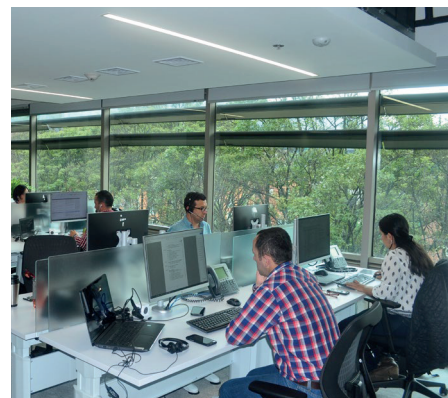


1. Buenas Prácticas Laborales

Bienestar Laboral

Para Tetra Pak es claro que, sin la salud, la seguridad y el bienestar de nuestros empleados, nuestra Compañía no podría funcionar. Por esto, prometemos proteger lo bueno, y dentro de lo bueno, está nuestra gente.

La salud mental de nuestros colaboradores sigue siendo prioridad y para apoyar a quienes lo requieran, la compañía dispone de recursos y herramientas tales como: material de consulta, cursos y videos para diferentes perfiles de empleados, los cuales están disponibles 24/7 en la intranet Orbis.



También se ofrece el Programa de Asistencia al Empleado que, a través de un proveedor especializado, a lo largo del 2023 atendió más de 40 solicitudes de orientación psicológica en diferentes áreas para empleados o sus familias en Colombia y les ahorró más de 1000 horas, a través de la prestación de un completo portafolio de servicios de mensajería, asesorías especializadas en temas de vivienda, finanzas, educación, etc.

Adicionalmente Tetra Pak mantiene sus altos estándares en Salud y Seguridad en el trabajo, los cuales se reflejan en su alta calificación en la implementación de los estándares mínimos del Sistema de Gestión de Salud y Seguridad en el Trabajo (SGSST) certificada por la ARL Colmena.



Como iniciativa especial dentro del Programa de Salud y Seguridad en el Trabajo, se llevó a cabo el “Reto Tetra Pak Saludable” que en el 2023 se desarrolló durante 4 meses teniendo un papel protagónico, logrando la participación de 88 empleados en Colombia y logrando la adopción de hábitos saludables por parte de un mayor porcentaje de colaboradores, lo cual se refleja en la reducción de empleados dentro del Programa de Vigilancia de Riesgo Cardiovascular.

Tetra Pak se ha propuesto que sus empleados vivan una experiencia de vida laboral óptima, al mismo tiempo que satisfacen las necesidades de los clientes y del planeta. Con acuerdos de trabajo flexibles, lugares de trabajo basados en un propósito, las mejores herramientas digitales y un enfoque en la salud y el bienestar.



Capacitación y Desarrollo

Las iniciativas de Formación y Desarrollo de Tetra Pak se centran en conseguir que los empleados de todos los niveles se desarrollen dentro de sus funciones actuales o que puedan prepararse para futuras oportunidades de manera que todos los colaboradores sean tan dinámicos, productivos y capaces como sea posible.

Para ello, la compañía cuenta con la Plataforma MyLearning que durante el 2023 fue relanzada con más y mejores alcances. A través de esta plataforma, todos los empleados de Tetra Pak, podrán acceder a LinkedIn Learning y con esto a una base de datos de más de 20.000 cursos en diferentes disciplinas de manera totalmente gratuita. Igualmente, la empresa mantiene el beneficio de patrocinio económico para empleados en Colombia, por medio del cual pueden solicitar apoyo económico para posgrados, asistencia a cursos, seminarios, certificaciones, entre otros.

Durante 2023, en Colombia se registraron 13 empleados promovidos a posiciones de mayor jerarquía dentro de la organización y 37 empleados que tuvieron transferencias laterales a posiciones diferentes dentro de su mismo nivel, como parte de su proceso de desarrollo dentro de la compañía.



Remuneración y Beneficios

Tetra Pak cuenta con una estructura de remuneración total que reúne diferentes formas de compensación y beneficios que los empleados reciben. Este esquema consta de cinco componentes:

1. Remuneración fija:

Compensa las responsabilidades laborales y se compone por el salario básico y cualquier otra asignación salarial fija.

2. Pago variable:

Es un incentivo anual discrecional que compensa el desempeño en función de indicadores de resultados, previamente definidos.

3. Salud y bienestar:

Se respaldan estos beneficios en el bienestar físico y mental de los empleados mientras hagan parte de Tetra Pak.

4. Otros beneficios:

Brindan un equilibrio entre las necesidades profesionales y personales del empleado.

5. Reconocimiento:

Tiene como objetivo reconocer y celebrar los logros adicionales de los empleados a través de programas tales como "BRAVO" y "BRAVISSIMO".



Este esquema de remuneración está construido sobre tres pilares: la Relevancia, la Predictibilidad y la Sostenibilidad, comprendidos en los siguientes términos:

- **Relevancia:** Se revisan estudios y prácticas de mercado de forma regular para garantizar que el paquete de remuneración es competitivo y atractivo para atraer y retener al talento
- **Predictibilidad:** Nuestro proceso de revisión de la remuneración asignada es transparente y equitativo
- **Sostenibilidad:** Nos enfocamos en la estabilidad y la asequibilidad en un entorno empresarial cambiante

Acuerdos de trabajo flexible

Tetra Pak ha mantenido el beneficio de Trabajo Híbrido para aquellos trabajadores que deseen voluntariamente acogerse a éste. Este esquema permite que los empleados mantengan un equilibrio de su vida laboral con su vida personal y familiar trabajando hasta dos días a la semana en locaciones diferentes a nuestras oficinas.



2. Espacios de trabajo basados en un propósito



Localmente Tetra Pak mantuvo sus altos estándares en Salud y Seguridad en el trabajo, los cuales se reflejan en una calificación de 98% en la implementación de los estándares mínimos del Sistema de Gestión de Salud y Seguridad en el Trabajo (SGSST) certificada por la ARL Colmena.

Dentro del Programa de Salud y Seguridad en el Trabajo, se adelantó el “Reto Tetra Pak Saludable” que en el 2023 se desarrolló durante 4 meses tuvo un papel protagónico, logrando la participación de 88 participantes en Colombia y logrando la adopción de hábitos saludables por parte de un mayor porcentaje de colaboradores, lo cual se refleja en un grupo más reducido de empleados dentro del Programa de Vigilancia de Riesgo Cardiovascular.

3. Herramientas digitales

Tetra Pak está en permanente exploración, introducción y mejora continua de las herramientas digitales que permiten a sus empleados lograr una mejor experiencia de vida laboral para ser dinámicos y productivos.



La implementación de herramientas digitales incluye, pero no se limita a:

LinkedIn Learning: Tetra Pak otorga a todos sus empleados acceso a LinkedIn Learning, una plataforma de aprendizaje que cuenta con más de 10.000 cursos de diferentes temas como tecnología, negocios, creatividad, liderazgo, comunicación, etc. Los cuales están disponibles de forma gratuita para el empleado.

MyLearning: Es la nueva plataforma de aprendizaje de Tetra Pak, en ella todos los días los empleados encontrarán contenido especialmente elegido para cada usuario en función de sus objetivos e intereses de aprendizaje.

También encontrarán todos los cursos que se han asignado a sí mismos o que fueron asignados por sus colegas o su jefe inmediato. La información en esta plataforma está disponible en diferentes formatos: videos, cursos online, artículos, sesiones en vivo lideradas por instructores, entre otros.

MyOHS: Es una APP que contiene módulos fáciles de usar para informar e investigar accidentes de trabajo, realizar evaluaciones de riesgos e inspecciones del lugar de trabajo. También ayuda a realizar seguimiento de acciones correctivas y preventivas para asegurarnos de mantener un lugar de trabajo seguro y saludable.



Smart Sales:

Una plataforma que permite ser más inteligentes acerca de cómo se trabaja con los clientes, cómo se colabora internamente y cómo se venden los productos Tetra Pak. Es una red social empresarial que permite que todos los integrantes de una organización interactúen fácilmente con fines laborales.

Yammer:

Es una red social empresarial que permite que todos los integrantes de una organización interactúen fácilmente con fines laborales.

Teams:

Es el espacio de trabajo basado en chat de Office 365 que integra a todas las personas, contenidos y herramientas que el equipo necesita para ser más participativo y eficaz.

Otras herramientas disponibles para ayudar a los empleados de Tetra Pak en el trabajo diario como:



III Comunidad

Esta sección describe lo que Tetra Pak ha hecho para contribuir al bienestar económico y social de las comunidades en las que opera.



Como prácticas positivas frente a la comunidad, Tetra Pak como sociedad BIC, desea incentivar las actividades de voluntariado y crear alianzas con fundaciones que apoyen obras sociales en interés de la comunidad.

En apoyo a las comunidades en las que la compañía opera, se han venido realizando actividades en el marco de su programa de voluntariado corporativo denominado **“Hechos de Voluntad”**, presente en tres países del mercado: Colombia, Perú y Ecuador.

1. Voluntariado

Durante el 2023 desarrollamos con la Fundación United Way dos actividades cuyo foco estuvo puesto en aportar inspiración e ideas a estudiantes de un colegio público de Bogotá, para la construcción de sus proyectos de vida. Dichas acciones fueron:

Plan de vida

Cerca de 40 estudiantes del Colegio Julio Flórez participaron en sesiones virtuales y presenciales con voluntarios de Tetra Pak, con el objetivo de guiar a estos adolescentes en la construcción de sus proyectos de vida.



Un día en la vida de “(...)”

Todos los estudiantes visitaron, junto a sus maestros, las instalaciones de Tetra Pak® para acompañar a los voluntarios durante una jornada de trabajo.

En este espacio también participó Marcela Velásquez, Directora General de Tetra Pak Andina, quien les brindó una charla motivadora durante la cual los invitó a trabajar por sus sueños y a no desistir ante las dificultades que puedan presentarse en su camino.



Voluntariado con el ICBF

Decenas de niños y adolescentes del internado Congregación de Religiosos Terciarios Capuchinos de Nuestra Señora de los Dolores, de Bienestar Familiar, recibieron la visita de un equipo de Tetra Pak Colombia en diciembre para compartir con ellos una mañana de esparcimiento y hacerles la entrega de regalos donados por todos nuestros colaboradores. **¡Nuestro aporte fue una dosis de felicidad que muchos recordarán toda la vida!**

Donación a Fundación Clínica del Hogar

Organizamos la venta interna de 18 celulares corporativos, previamente usados por colaboradores de Tetra Pak, para donar ese dinero a la Fundación Clínica del Hogar. Dicha acción, que se enmarca en los ejes de responsabilidad social y ambiental de la compañía, nos permitió reducir la generación de desperdicios electrónicos y promover el uso de aparatos electrónicos por más tiempo.



Proyecto de Impacto Social

En el 2023, Tetra Pak impulsó una nueva alianza público-privada y con cooperación internacional de la Embajada de Suecia, la Agencia Sueca de Desarrollo Internacional, junto con la FAO, y los clientes Alival y Alpina para la búsqueda de una modernización, mejora de la productividad y eficiencia de los procesos de los productores de leche en cuatro municipios del Cauca. **De esta manera, se genera una mayor rentabilidad y replicabilidad de este modelo de “Red Lechera” en otras regiones del país.**



El proyecto contempla apoyo técnico, tecnológico y de buenas prácticas para aumentar la producción de leche de la región, que es cercana a los 3,5 litros por vaca, y llevarlo al promedio nacional, que se ubica entre 6 y 7 litros, con una mejora en la calidad del producto. La Red Lechera suma dos componentes adicionales: el de la sostenibilidad y cómo articular el proyecto con la protección del medio ambiente. Igualmente, entregar todas las herramientas de conocimiento y cooperativismo para favorecer la inclusión y la equidad de género.

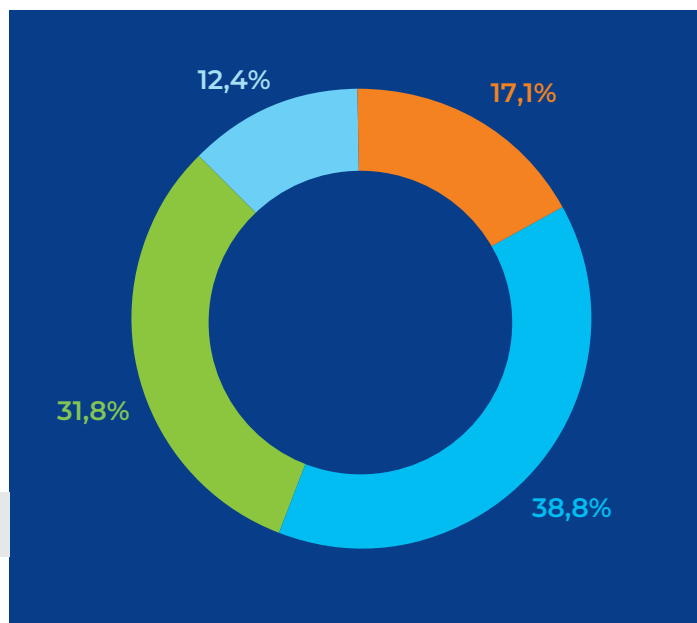
La Red Lechera es una alianza público-privada dedicada a fortalecer el sector lácteo en el departamento del Cauca durante los próximos tres años. En esencia, esta iniciativa busca estimular procesos asociativos para la reconversión ganadera y el crecimiento económico, con un enfoque particular en mejorar los medios de vida de las familias productoras de leche.

2. Diversidad e Inclusión

Diversidad e Inclusión

En cuanto al ámbito de Diversidad, Equidad e Inclusión en el 2023, Colombia dio un paso adelante al hacer parte del Comité de Diversidad, Equidad e Inclusión de Tetra Pak Andina. Este Comité será quien oriente las iniciativas de DEI en los tres países de Andina, siendo Colombia el que reúne más de la mitad de los empleados del mercado Andino.

Adicionalmente, Tetra Pak cerró el año 2023 con un total de 131 empleados directos, con contrato a término indefinido en su nómina.



30 y 40 años

40 y 50 años

20 y 30 años

Mayor de 50 años

3. Gestión Administrativa de Sostenibilidad Circular

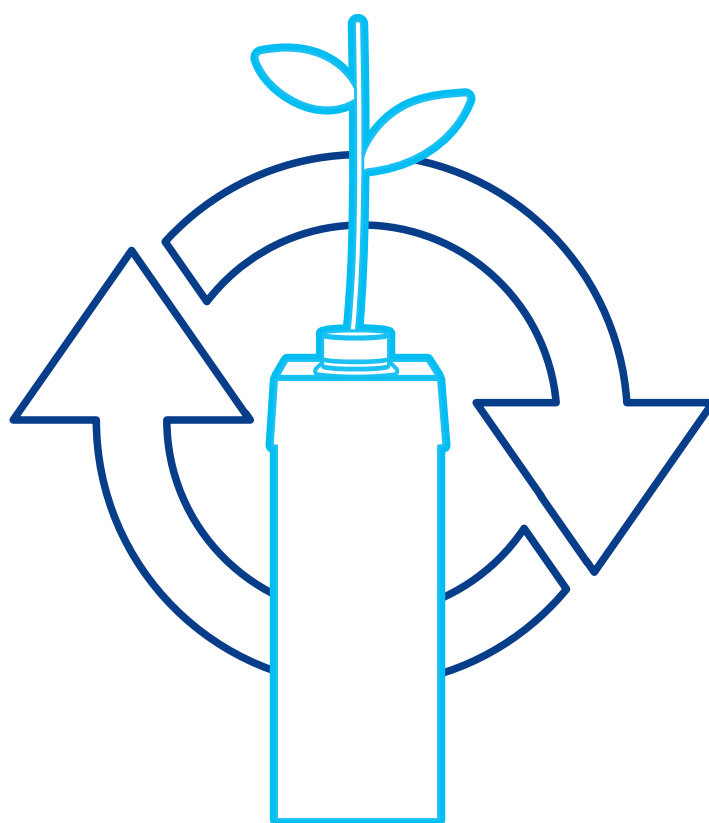
Compromiso de Tetra Pak con un modelo de economía circular baja en carbono

- Entregar un envase con la huella de carbono más baja comparable con otros envases
- Entregar equipos de producción de alimentos y soluciones que ofrecen alta eficiencia
- Minimizar el impacto ambiental de nuestras operaciones
- Trabajar construyendo una economía del reciclaje local para abordar el reciclaje y reuso de nuestros envases, productos y equipos

Perfil ambiental del envase

Áreas claves en las que trabaja la compañía:

- Reducir el uso de materiales
- Incrementar el uso de materiales renovables y reciclados
- Usar materiales de fuentes sostenibles y certificados por terceros
- Diseño de los envases y máquinas para facilitar su separación y el reciclaje
- Tecnología que reduce la cantidad de energía, desechos, residuos y productos químicos en la producción
- Mejora de la eficiencia de los equipos en términos de energía, agua y residuos, incluida la pérdida de alimentos
- Disminución de la emisión de gases contaminantes a la atmosfera



IV Medio Ambiente

Esta sección describe la gestión ambiental de Tetra Pak



En el área ambiental, Tetra Pak se comprometió a capacitar a sus empleados en la misión social y ambiental de la Compañía, crear programas de reciclaje y hacer uso de sistema de iluminación energéticamente eficiente. **En respuesta a estos compromisos a continuación se resumen los avances alcanzados.**

1. Política Ambiental

La Compañía se ha enfocado en implementar políticas ambientales integrales. De esta manera impulsa el reciclaje en sus oficinas y a nivel de sus clientes y proveedores.

También dicta seminarios de sostenibilidad, reciclaje y sostenibilidad entre sus empleados.

Todos los contratos que se celebran con los proveedores tienen como apéndice la Política Ambiental de Tetra Pak y se les exige el acompañamiento a la misma.

Marcación de oficinas - Gestión adecuada de residuos sólidos

Punto Ecoplak



Puntos de impresión



Puntos en cafetería



Todos los sanitarios tienen este letrero



En espacios específicos de la oficina



Habladores en nevera



Habladores en microondas



Nuestra gerente de sostenibilidad, Mónica Montes, participará en el Seminario de Legado y Sustentabilidad, evento se da en el marco de Sostenibilidad de los I Juegos Panamericanos Junior @Calivalle2021, con la conferencia Estrategia de Sustentabilidad en Tetra Pak.

Translate Tweet



Cada vez que separas tus envases de #TetraPak apoyas a los #recicladores de oficio, ellos son fundamentales en la cadena de #reciclaje. Conoce la historia de Any, quien se ha dedicado a esta labor por más de 20 años. bit.ly/3GkXFZ3

Translate Tweet



2. Economía Circular Tetra Pak



Recolección, nuestro propósito

Cada momento de consumo de un alimento o bebida en un envase de Tetra Pak® en el territorio colombiano, este se encuentra acompañado de una oportunidad de ser separado, recolectado y reciclado en el mismo territorio colombiano.

Nuestro propósito es conseguir que en todo el territorio nacional se cuente con infraestructura de recolección de los envases de Tetra Pak®, por eso trabajamos para incrementar el número de gestores recogiendo, acopiando y comercializando envases de Tetra Pak® como materia prima para los distintos transformadores del País. Y así mismo que los transformadores estén ubicados estratégicamente para conseguir la eficiencia logística. La suma de estos dos aspectos nos ayuda a construir una cadena de valor de recolección y reciclaje sostenible y saludable en el tiempo para los envases posconsumo de Tetra Pak®.



Durante 2023 conseguimos que 295 organizaciones gestoras de residuos sólidos recolectan y comercializan los envases posconsumo de Tetra Pak®, impactando directamente a 15.800 recicladores de oficio y de forma indirecta a otros 18.000, a través de los proyectos colectivos de responsabilidad extendida para un total de 33.800 recicladores impactados.

En 2023 se tuvo comercialización a los transformadores de material proveniente de 4 regiones del país, divididas en 21 departamentos, entre ellos: Antioquia, Cundinamarca, Huila, Quindío, Risaralda, Santander, Valle del Cauca, Caldas, Atlántico, Guajira, Córdoba, Sucre y Cesar.

Adicionalmente como estrategia para incrementar los volúmenes de material de envase recolectado y reciclado, hemos venido trabajando a lo largo de toda la cadena de valor con los siguientes protagonistas:



Consumidores de alimentos y bebidas en envases de Tetra Pak®

- Reforzando el mensaje de reciclabilidad del envase posconsumo de Tetra Pak® con nuestra campaña de sostenibilidad denominada "Reciclar en Caja, Encaja con el Planeta, Encaja con todos" y campañas de comunicación como Tres Pasos por el Planeta, en donde invitamos a los consumidores a que con tres simples pasos: Desarmar, escurrir y depositar, les den una segunda oportunidad a los envases de Tetra Pak® para que se conviertan en nuevos productos.

- Participación en diferentes espacios en donde presentamos nuestra estrategia de sostenibilidad, los resultados, la importancia del rol de los consumidores separando los envases de Tetra Pak® y la importancia de los recicladores de oficio. Estos son algunos de ellos:

- Apariciones en foros en medios de comunicación como El Tiempo
- Participación en limpieza de playas junto a consumidores y autoridades nacionales e internacionales
- Ferias departamentales
- Eventos de índole municipal
- Foros a la opinión pública, gremios industriales y universidades
- Festivales de educación al consumidor y recolección de material aprovechable como reciclatores



- Sensibilización con el consumidor final y fuentes de generación del material posconsumo, trabajando en promover un mensaje unificado de reciclabilidad del envase y su correcta disposición en centros comerciales, tiendas de alta superficie, instituciones educativas, cajas de compensación familiar, propiedad horizontal, parques, instituciones públicas, sistemas masivos de transporte público como Transmilenio, metro, etc.

Lo anterior, a través de la articulación de los esquemas planteados desde la administración pública a través de los planes de gestión integral de los residuos sólidos (PGIRS), esquemas de recolección selectiva y puntos de entrega voluntaria, incluyendo esquemas deposito retorno, entre otros.

Recicladores y asociaciones de recicladores

- Incentivos económicos entre \$60 y \$250 por kilo a las asociaciones que activamente recogen envases de Tetra Pak®, hasta más de un 200% de incremento en comparación con el 2022.
- Entrega de tulas, desinfectantes e insumos para el correcto manejo de los envases de Tetra Pak® en bodega.
- Convenios para la entrega de compactadoras y manipuladores de carga a organizaciones con altas posibilidades de crecimiento en toneladas de Tetra Pak® recuperado.
- Bonos de mercado para recicladores.



- Uniformes para visibilizar y dignificar el trabajo del reciclador.
- Elementos de protección personal para proteger a los recicladores cuando implementan su labor de reciclaje.
- Motocarros para facilitar las operaciones logísticas de recolección de material aprovechable.
- Láminas de PolyAl y tejas para mejorar la infraestructura físicas de los centros de acopio.
- Y material digital y físico para campañas de educación a las fuentes como videos, animaciones, infografías, cartillas, puntos ecológicos, afiches e imanes, entre otros materiales.



Con las coaliciones industriales, competencia y nuestros clientes

- Entre otras trabajamos de la mano con varios colectivos como “Red Reciclo” administrado por Cempre, VISIÓN 30/30 administrado por la ANDI, RELIC el colectivo de Responsabilidad Extendida de las licoreras en Colombia y acompañando algunos colectivos individuales de nuestros clientes como el de D1, y otros aliados como Soy Re del Éxito.

- Sosteniendo un trabajo de sensibilización y articulación con nuestros clientes para el aprovechamiento del posindustrial que se genera como desperdicio en sus líneas de llenado, estandarizando la calidad con la que debe salir el material de sus plantas para que cumpla los estándares de los transformadores y que llega a plantas de transformación con soluciones de reciclaje y protección de su marca.

Algunos de los proyectos que se desarrollaron junto a clientes son:

- La primera cancha de voleibol del mundo hecha con cartones de bebidas posconsumo
- El lanzamiento de una bolsa de papel hecha con fibras de Tetra Pak® en D1
- Proyectos de recolección junto a cliente como Reciclave San Andrés y Providencia, Movimiento RE, Reciclar Tiene Valor, entre otros



Con los entes gubernamentales, no gubernamentales y comunidad en general

- Hemos trabajado algunas iniciativas de educación al consumidor y promoción de la correcta separación de los residuos aprovechables con entidades como la secretaria de ambiente de Bogotá, Alcaldía de Salento, Secretaría de Ambiente de Villavicencio, Secretaría de Ambiente Gobernación de Cundinamarca, Secretaría de Ambiente Gobernación del Meta, No Sea mugre con Bogotá, Alcaldía de Barraquilla, Alcaldía de Santa Marta, UAESP de Cali, con Barranquilla verde, Ministerio de Medio Ambiente, CRA, Superservicios, entre otros.



- A través de nuestra participación en las mesas de economía circular, instaladas por el gobierno nacional en Guajira, Antioquia, Magdalena, Bolívar, Quindío, Caldas y Amazonas, estamos estableciendo posibles alianzas con otras entidades tanto públicas como privadas en el país.

A continuación, en el año 2023, se destacaron los siguientes proyectos:



Proyectos de relevancia de Tetra Pak 2023

PROYECTO	CIUDAD	HITO	2024
1 Programa Nacional de Incentivos	A nivel nacional	Incentivos económicos entre \$60 y \$250 por kilo a las asociaciones que activamente recogen envases de Tetra Pak®. Hasta más de un 200% de incremento vs el 2022.	SI
2 Reciclave, San Andrés y Providencia	San Andrés, Providencia y Santa Catalina	Recuperación de envases de Tetra Pak® en toda la isla de San Andrés y Providencia. Implementación de Recolección en Santa Catalina. En Alianza con Sistema Coca-Cola (Coca-Cola Company, Coca-Cola Femsa), Ekored una filial de ENKA.	SI

PROYECTO	CIUDAD	HITO	2024
3 Reciclar es D1, es de Todos	A nivel nacional	Implementación de bolsas de papel hechas con fibras recuperadas de los envases posconsumo de Tetra Pak® para reemplazar las bolsas plásticas, restringidas por la prohibición de plásticos de un solo uso.	SI
4 Red Reciclo - Movimiento RE	Barranquilla, Cartagena, Turbaco, Riohacha, Santa Marta	Alianzas para recuperar material aprovechable multimaterial incluyendo los envases de Tetra Pak® en Montería, Barranquilla, Cartagena, Turbaco, Riohacha, Santa Marta con educación a los consumidores, alianzas público-privadas para fortalecer la infraestructura de recolección, fortalecimiento de las organizaciones de recicladores de oficio y conectando con los comercializadores y transformadores del material. En alianza con Postobón, Nestlé, Sistema Coca-Cola, Pepsico, Bavaria, Enka, Esenttia y Peldar.	SI
5 Red Reciclo- Cali, Recicla con tu Reciclador	Cali, Palmira, Tuluá, Buga	Alianzas para recuperar material aprovechable multimaterial incluyendo los envases de Tetra Pak® Cali, Palmira, Tuluá, Buga , con educación a los consumidores, alianzas público-privadas para fortalecer la infraestructura de recolección, fortalecimiento de las organizaciones de recicladores de oficio, incentivando monetariamente la cadena de recolección y conectando con los comercializadores y transformadores del material. En alianza con Postobón, Carvajal Empaques y Fundación Carvajal.	SI
6 Red Reciclo- Reciclar tiene valor Bogotá	Bogotá y municipios vecinos	Alianzas para recuperar material aprovechable multimaterial incluyendo los envases de Tetra Pak® en Bogotá y municipios vecinos, con educación a los consumidores, alianzas público-privadas para fortalecer la infraestructura de recolección, fortalecimiento de las organizaciones de recicladores de oficio y conectando con los comercializadores y transformadores del material. En alianza con Postobón, Nestlé, Coca-Cola FEMSA, Bavaria.	SI

PROYECTO	CIUDAD	HITO	2024
7 ECOBOT	A nivel nacional	Alianza para poner a disposición +82 máquinas de la marca Ecobot en centros comerciales, supermercados, edificios y establecimientos públicos, estaciones de servicio y universidades a nivel nacional recibiendo envases de Tetra Pak y entregando porcentajes de descuento a comercios aliados. En alianza con Ecobot y sus aliados. www.ecobot.com.co	SI
8 Cajitas con Valor, EcoTransmi	Bogotá, MegaBus Pereira	Máquinas Depósito Retorno entregando COP \$50 por cada 2 envases de Tetra Pak® en estaciones de Transmilenio y Megabus en Pereira, con un sistema integrado 100% autónomo.	SI
9 Proyecto Construcción Sostenible	A nivel nacional	Financiación de la siguiente fase de HOMEKO, la casa de PolyAl patentada de la Javeriana , por parte de la Agencia ATENEA en la CONVOCATORIA "ECOCAMBIO - BOGOTÁ EJEMPLO GLOBAL DE SOSTENIBILIDAD". Ciclo de financiamiento (COP \$650 millones)	SI
10 Productos de Polialuminio ESTRA-Ecobins	A nivel nacional	Lanzamiento en tiendas propias de la Línea "EcoBins", contenedores para hogar e industrial inyectados, hechos con PolyAl inyectado recuperado de los envases posconsumo de Tetra Pak® en tiendas propias de ESTRA. En el primer trimestre de 2024 se hace el lanzamiento en Homecenter aprovechando la temporada hogar.	SI
11 Productos de Polialuminio FERCON- Ecomateras	A nivel nacional	Lanzamientos en tiendas de Homecenter, Viveros Tierra Negra, sección home de éxitos y E-commerce de Fercon de la línea de Ecomateras hechas con tecnología de inyección con PolyAl recuperado de los envases posconsumo de Tetra Pak®.	SI

PROYECTO	CIUDAD	HITO	2024
12 Productos de Polialuminio Fento- Gafas de PolyAl	A nivel nacional	E-commerce para la venta en 16 países del mundo de las gafas de PolyAl con el aliado FENTO. Alianza con Comolsa y Fundación Grupo Familia para entregar gafas medicadas a 24 recicladores de la Asociación de recicladores ASOBOCE de Cali, gafas con fórmula médica personalizada y con la montura hecha de PolyAl recuperado de los envases de Tetra Pak®.	SI
13 Productos de Polialuminio Fused Form- Muebles impresos 3D	A nivel nacional	Lanzamiento de mobiliario para el hogar, puff, mesas y macetas de PolyAluminio impreso en maquina 3D. La impresora funciona con pellets de PolyAl recuperado de los envases posconsumo de Tetra Pak®, en alianza con Fused Form. www.fusedformcorp.com	SI
14 RecoLectores	Antioquia	Proyecto junto a Grupo Familia (Grupo Essity) para promover la instalación de bibliotecas comunitarias en organizaciones de recicladores en Antioquia, de esta forma se generan espacios culturales y de acercamiento con la comunidad y promover el mensaje de separación en la fuente y entrega a los recicladores de oficio, los libros se recolectarán vía recolección selectiva promoviendo además la entrega de envases de Tetra Pak®, cartón, papel y periódico. Este proyecto incluye la mejora de el mobiliario de la Biblioteca La Esperanza en Medellín, incluyendo puntos ecológicos para la correcta segregación de residuos sólidos. En Alianza con Grupo Familia.	SI
15 Guardianes Tumaco	Nariño	Intervención 360 en el ecosistema de aprovechamiento en Tumano-Nariño, para: <ul style="list-style-type: none"> Realizar la identificación de las brechas en la cadena de valor del uso de residuos sólidos aprovechables para implementar planes de mejora de las condiciones técnicas e infraestructura para la implementación de un sistema de economía circular con énfasis en la gestión de residuos aprovechables en San Andrés de Tumaco Articular los grupos de interés alrededor del modelo de gestión de residuos sólidos aprovechables 	SI

PROYECTO	CIUDAD	HITO	2024
15 Guardianes Tumaco	Nariño	<ul style="list-style-type: none"> • Dinamizar el modelo de recolección de residuos sólidos aprovechables fortaleciendo la relación entre generadores y recicladores de oficio para desarrollar capacidades de inclusión económica • Acompañar a la alcaldía en la consolidación y/o estrategias de política pública para incentivar la economía circular con énfasis en la gestión de residuos aprovechables en el municipio de San Andrés de Tumaco, articuladas con las del departamento de Nariño • Sensibilizar y comunicar a los diferentes públicos de interés y actores de la cadena acerca de la economía circular con énfasis en la gestión de residuos aprovechables en el municipio de San Andrés de Tumaco 	SI
16 Centro de acopio de envases posconsumo de Tetra Pak® para los Santanderes: ReSíclamos	Santanderes	Un centro de acopio que recuperará más de 250 toneladas de envases posconsumo de Tetra Pak® al año en Santanderes (Santander, Norte de Santander) y la región nororiental del país.	SI
17 Centro de acopio de envases posconsumo de Tetra Pak® para el Caribe: ReSíclamos	Caribe	Un centro de acopio que recuperará más de 600 toneladas de envases posconsumo de Tetra Pak® al año en el Caribe colombiano, incluyendo Santa Marta, Cartagena, Barranquilla, Montería, Riohacha, etc.	SI

3. Toneladas recolectadas de envases posconsumo de Tetra Pak®

En el 2023 se reciclaron 5077 toneladas de envases posconsumo de Tetra Pak®. Esto equivale a un crecimiento de 20% con respecto al 2022. Una tasa estimada de reciclaje de un 17%. Este dato considera el reciclaje de todos los cartones para bebida disponibles en el mercado colombiano, no solo los de la marca Tetra Pak.



Tetra Pak® enviado por SBEA a Bogotá

Reciclabilidad del material

Los envases de Tetra Pak® son reciclables y todos sus materiales posconsumo son utilizados para el desarrollo de otros productos en la industria del reciclaje. Con la pulpa de papel que proviene del cartón, se desarrollan diferentes aplicaciones de papel reciclado como cartones para huevos, bandejas de pulpa moldeada para alimentos.

El material restante, aluminio y polietileno, son utilizados por otras industrias que crean un aglomerado que resulta en un material incluso más fuerte que la madera, con propiedades termo acústicas que es utilizado como material de construcción de tejas para casas, láminas para muebles, artículos para el hogar, entre otros, o también es aglomerado y peletizado para múltiples aplicaciones plásticas.



- Para incrementar el reciclaje, se trabaja en diferentes frentes:**
- Educación a los consumidores para incrementar la separación en la fuente
 - Desarrollo de una cadena de valor sostenible de reciclaje
 - Diseño y desarrollo de la cadena de recolección, incrementando la separación en la fuente y la recolección selectiva
 - Investigación y elaboración de productos a partir de los envases posconsumo

Proceso de transformación

Reciclar los envases de Tetra Pak® es un proceso relativamente sencillo, se utiliza una licuadora a gran escala con agua, en donde se depositan los envases posconsumo y con solo el movimiento circular se logran separar los materiales. Por un lado, resulta en pulpa de papel o cartón, y por el otro, el aluminio y el polietileno.

La celulosa de cartón, una vez separada del resto del envase, se usa como materia prima para productos de pulpa moldeada como cartones para huevo, contenedores para comida, etc., adicional teniendo en cuenta que es una fibra de excelentes propiedades mecánicas para producción de cartón corrugado, entre otros papeles. Del polietileno y el aluminio resulta una placa ecológica que tiene diferentes propósitos y que gracias a sus propiedades ha podido ser utilizada para muchos desarrollos que incluyen muebles, puntos ecológicos, relojes, vajilla, etc., o peletizado es materia prima para pisos industriales, mobiliario industrial inyectado, macetas, canastas plásticas, entre otros.



En Colombia existen 6 Empresas transformadoras de envases de cartón para bebidas: Proplanet S.A.S, Colombiana de Moldeados S.A., Unibol, Riorion, Cartonal y CundyPlast las cuales, en conjunto, cuentan con una capacidad máxima instalada de aproximadamente 7.800 toneladas al año.

A fin de garantizar que los envases posconsumo de Tetra Pak® se encuentren dentro de un ciclo de economía circular y la cadena de valor sea autosostenible, trabajamos en fortalecer la gama de productos terminados que se pueden obtener con la transformación exclusiva de nuestros envases posconsumo o con la mezcla con otros residuos aprovechables, actualmente tenemos los siguientes productos terminados disponibles en el mercado colombiano:

RECICLADOR	CIUDAD	CAPACIDAD mTons/Año	PRODUCTOS
Colombiana de Moldeados SA	Buga	2.400	Cartones para Huevo, productos de Pulpa Moldeada como bandejas para frutas
Proplanet SA	Medellín	2.000	Productos de Pulpa Moldeada para envasar alimentos/Lamina de Fibra como materia prima
Unibol	Barranquilla	1000	Papel Suave/Bolsas de Papel
Riorion	Bogotá	700	Láminas full cartón
Cartonal	Bogotá	300	Láminas de Cartulina, Cartones para huevo
CundyPlast	Pitalito-Mocoa	1.400	Postes de full cartón

Seguimos trabajando para incrementar el portafolio de productos terminados que puedan obtenerse a partir del aprovechamiento del envase de Tetra Pak post consumo, ya sea como un todo (Fibra +Poly etileno y aluminio), fibra o Poly/Al, tenemos actividades enfocadas a desarrollo e innovación con nuevos productos terminados e investigación de las características de los materiales actuales y los nuevos desarrollados. **Se tienen resultados tangibles con Poly/Al inyectado para partes de motocicletas y cualquier aplicación plástica, 100% sostenible.**

Algunos de los productos que se están consolidando y/o trabajaron durante 2023:



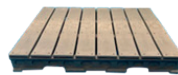
Productos de Pulpa Moldeada



Pupitres inyectados



Exhibidores de PolyAl



Estibas de PolyAl



ESTRA Ecobins



Canastas de PolyAl



Gafas de PolyAl

Trabajamos para consolidar una infraestructura en el transformador final que tenga procesos sostenibles y con el menor impacto posible en el medio ambiente garantizando mínimos consumos de recursos con circuitos cerrados de agua, equipos y procesos con bajos consumos energéticos. Finalmente, nuestros envases posconsumo pueden ser acopiados y transportados al transformador final junto a otros aprovechables consolidando cargas y haciendo eficientes las logísticas de transporte, garantizando de esta forma un bajo impacto de la cadena de recolección.

Otras formas de Aprovechamiento

Recientemente conectamos a nuestros transformadores aliados Comolsa, Unibol, quienes no separan el PolyAluminio de sus residuos de proceso por ende su recuperación no era posible para que sea aprovechado como materia prima y sea aprovechado como sustituto alternativo en los procesos productivos de Cemex, los residuos de plástico y aluminio, mezclado con otros residuos no fibrosos, son triturados y tratados para convertirse en CDR -Combustibles Derivados de Residuos- con un alto poder calórico.



Teniendo en cuenta esta propiedad energética, pueden sustituir el uso de combustibles fósiles, como el carbón en el proceso productivo de CEMEX en Colombia, y por tanto reducir emisiones de CO₂, contribuyendo a las metas de las compañías disminuir sus emisiones a 2030 y 2050, para minimizar los efectos del cambio climático y garantizando que estos materiales no vayan al relleno sanitario y el envase de Tetra Pak® pueda ser transformado en un 100%, y encontrar sustitutos calóricos sin competir con la cadena de reciclaje y los recicladores.

Principales Hitos del 2023

- En el 2023 se reciclaron 5.158 toneladas de envases posconsumo de Tetra Pak®. Esto equivale a un crecimiento de 21% con respecto al año 2022, y una tasa estimada de reciclaje de un 17%. Este dato considera el reciclaje de todos los cartones para bebida disponibles en el mercado colombiano, no solo los de la marca Tetra Pak.
- Durante 2023 conseguimos que 295 organizaciones gestoras de residuos sólidos recolectan y comercializan los envases posconsumo de Tetra Pak®, impactando directamente a 15.800 recicladores de oficio y de forma indirecta a otros 18.000, a través de los proyectos colectivos de responsabilidad extendida para un total de 33.800 recicladores impactados.
- Se tuvo comercialización a los transformadores de material proveniente de cuatro regiones del país, divididas en 21 departamentos, entre ellos: Antioquia, Cundinamarca, Huila, Quindío, Risaralda, Santander, Valle del Cauca, Caldas, Atlántico, Guajira, Córdoba, Sucre, Cesar, entre otros.
- Se completaron 558 puntos de recolección de envases de Tetra Pak en Colombia en las regiones: Costa Atlántica, San Andres y Providencia, Valle de Aburra, Santanderes, Bogotá y Cundinamarca, Cali y Alrededores, Eje Cafetero, Huila y Tolima, entre otros.
- Se inauguró un punto de acopio en Barranquilla, en Alianza ReSiclamos - EKORED que conecta la costa atlántica al transformador. Lanzamiento de Resiclamos Caribe: Un centro de acopio que recuperará más de 600 toneladas de envases posconsumo de Tetra Pak al año en el caribe colombiano, incluyendo Santa Marta, Cartagena, Barranquilla, Montería, Riohacha, etc.
- Se abrieron 3 nuevas rutas de comercialización en Tolima, Huila y eje cafetero, se prospeccionan 6 nuevos mercados para abrir en 2024.
- Se lanzaron bolsas de papel hechas con fibras recuperadas de los envases posconsumo de Tetra Pak® para reemplazar las bolsas plásticas, restringidas por la prohibición de plásticos de un solo uso en todas las tiendas de nuestro cliente D1.
- Son más de 100 máquinas o puntos de depósito de retorno en el país que entregan incentivos económicos a cambio de los envases posconsumo de Tetra Pak® en Colombia.
- Financiación de la siguiente fase de HOMEKO, la casa de PolyAl patentada de la Javeriana, por parte de la Agencia ATENEA en la CONVOCATORIA "ECOCAMBIO - BOGOTÁ EJEMPLO GLOBAL DE SOSTENIBILIDAD". Ciclo de financiamiento, (COP \$650 millones).

Principales Hitos del 2023

- Lanzamiento en tiendas propias de ESTRA de la Línea “EcoBins”, contenedores para hogar e industrial inyectados, hechos con PolyAl recuperado de los envases posconsumo de Tetra Pak®.
- Lanzamientos en tiendas de Homecenter, Viveros tierra Negra, sección home de Exitos y e-commerce de Fercon de la línea de Ecomateras hechas con tecnología de inyección con PolyAl recuperado de los envases posconsumo de Tetra Pak®.
- Alianza con Comolsa y Fundación Grupo Familia para entregar gafas medicadas a 24 recicladores de la Asociación de recicladores ASOBOCE de Cali, gafas con formula medica personalizada y con la montura hecha de PolyAl recuperado de los envases de Tetra Pak®.
- Lanzamiento de mobiliario para el hogar, puff, mesas y macetas de PolyAluminio impreso en máquinas 3D. La impresora funciona con pellets de PolyAl recuperado de los envases posconsumo de Tetra Pak®.
- Segunda fase de Resiclamos Santanderes: Un centro de acopio que recuperará más de 250 toneladas de envases posconsumo de Tetra Pak® al año en Santander (Santander, Norte de Santander) y la región nororiental del país.
- Nuestro cliente Postobón, en el Programa de La Mano, un programa de cierre de brechas en Sostenibilidad, nos otorgó una calificación perfecta 100%, y fuimos reconocidos junto a otros 29 proveedores, siendo relevante pues nuestro cliente que tiene 8000 proveedores.

4. Uso de sistema de iluminación eficiente y Hora del Planeta

Las luces de las salas, pasillos, open área funcionan con sensores de movimiento, las de la cafetería solo se encienden antes de las 6:00 a.m. y después de las 6:00 p.m. porque esta tiene luz natural y solo en caso de que se tenga personal en esos horarios. En los edificios, se aplican estrategias de ahorro energético (p. ej., monitoreo del consumo de energía, uso de instrumentos de iluminación o artefactos eléctricos con un consumo energético eficiente, uso de energía renovable).

Los edificios tienen sistemas para mejorar el uso eficiente del agua (p. ej., artefactos, grifería, aparatos y sistemas de irrigación que promueven un uso eficiente del agua).

Se utilizan materiales sostenibles para la construcción u operación de los edificios (p. ej., productos recuperados).

Tetra Pak fue una de las 30 empresas en el país que participó en La Hora del Planeta. El aire acondicionado también está sistematizado, se maneja desde la recepción con un control. Adicionalmente, el personal de mantenimiento hace recorridos y a las 5:00pm se hace el ultimo verificando que estén apagados.



5. Presencia del logo FSC



Tetra Pak, únicamente utiliza materias primas de bosques certificados por FSC y otras fuentes controladas que garantizan que los mismos han sido bien administrados y fuentes de madera controlada, incluido un enfoque en la reforestación y la protección de la vida silvestre.

También los polímeros pueden ser de origen vegetal, proviente de caña de azúcar certificada por Bonsucro. Esto significa que todos los polímeros de origen vegetal son totalmente rastreables hasta su origen en la caña de azúcar, lo que garantiza una transparencia que refuerza el compromiso de impulsar prácticas comerciales éticas y responsables en las cadenas de suministro globales. A su vez siendo una fuente de polímeros con menor huella de carbono.

Tetra Pak está enfocada en el abastecimiento responsable. Junto con los proveedores, así como con organizaciones no gubernamentales y otras partes interesadas, se ha implementado una gestión forestal responsable y se fortalece la trazabilidad a través de la certificación de terceros y el etiquetado de la cadena de custodia. Se han desarrollado estrictos criterios medioambientales para la compra de las materias primas utilizados para los envases de cartón (cartón, polímeros y aluminio).

En este sentido, la Compañía se enfoca en la mejora continua de los estándares para el uso de la tierra a través de membresías en asociaciones relevantes, y desarrolla e implementa capacidades de monitoreo directo del uso de la tierra.

En total se logró durante el año 2022 y 2023 tener presencia de logo FSC en el 97% de los envases vendidos por el mercado colombiano. Y estamos trabajando con nuestros socios comerciales para que el sello sea incluido y comunicado en los envases y los consumidores entiendan a su vez su significado.



Perfil Ambiental del Envase a Futuro

Tetra Pak mantiene el compromiso de desarrollar productos sostenibles. Además del cartón que contiene el envase que proviene de árboles, una materia prima renovable y gestionada de forma responsable, a partir del 2014 los envases que se comercializan en el país pueden contener plástico derivado de la caña de azúcar (polietileno verde) y se seguirá explorando nuevas barreras con menor generación de huella de Carbono. **La ambición de Tetra Pak es tener un envase 100% reciclable, 100% renovable, altamente reciclado y con una baja generación de carbono.**

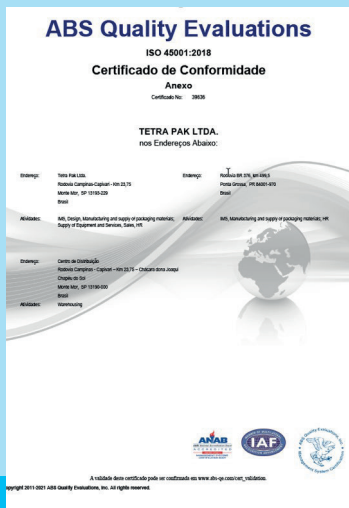
V Clientes

Esta sección describe los aportes a los clientes de los productos y servicios prestados por Tetra Pak



1. Garantía de Producto y Certificaciones

Uno de los principales objetivos de Tetra Pak es ofrecer los mejores productos y prestar los mejores servicios. En este sentido la Compañía ofrece garantías contractuales y políticas de protección respecto de sus productos y servicios. Para garantizar esta calidad la Compañía ha conseguido certificaciones de calidad emitidas por terceros a nivel mundial.



2. Seguimiento al cliente

Como se ha mencionado Tetra Pak trabaja por y con sus clientes para brindarles soluciones preferidas de procesamiento y envasado para los alimentos.

La propuesta de valor para el cliente: hall de oficinas de Tetra Pak Colombia.

En este sentido, la compañía hace seguimientos a la satisfacción del cliente y comparte los resultados de satisfacción de manera interna con el personal. Esto con el fin de alcanzar las metas de satisfacción de clientes.



3. Protección de Datos

La compañía tiene una política formal de privacidad y uso de datos disponible al público, de esta manera informa a todos sus usuarios sobre qué información se recopila, por cuánto tiempo se conserva, cómo se utiliza y si se comparte (y de qué manera) con otras entidades públicas o privadas.

Las estrategias que tiene la empresa de generación de listas de direcciones de correo electrónico y de marketing por correo electrónico cumplen el Reglamento General de Protección de Datos de la Unión Europea y la ley colombiana.

Todos los clientes tienen la opción de elegir de qué manera la empresa utiliza sus datos.

4. Reconocimientos a Tetra Pak

Proveedor Ejemplar de la ILC (Industria Licorera de Caldas):

La Industria Licorera de Caldas, viene realizando un trabajo permanente con su cadena de abastecimiento para satisfacer las necesidades de sus consumidores, creando el programa Proveedor Ejemplar, el cual busca reconocer a aquellos proveedores que sobresalen por su contribución a la generación de valor en los diferentes productos, creando prácticas, procesos, iniciativas y proyectos asociados con el modelo de Responsabilidad Social Empresarial y la Sostenibilidad, siendo reconocida Tetra Pak en la edición 2023.

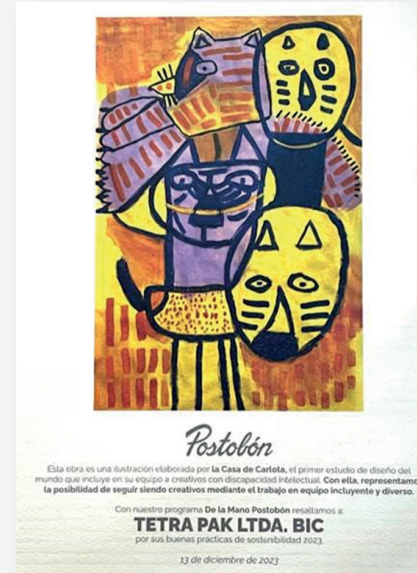


Buenas Prácticas de Sostenibilidad 2023 de Postobón:

En diciembre 2024 Tetra Pak recibió el reconocimiento de Postobón dentro de su programa: De la mano Postobón, gracias al cumplimiento del 100% del plan de Cierre de Brechas, demostrando nuestra gestión integral en asuntos ambientales, económicos y sociales.

El programa De la mano Postobón inició en 2021 y tiene como objetivo medir la madurez empresarial de los proveedores en asuntos como el cumplimiento, la ética y la transparencia; el respeto a los derechos humanos, asuntos laborales y seguridad y salud en el trabajo, desempeño ambiental y relacionamiento social, entre otros.

Tetra Pak fue galardonado junto con otros 22 proveedores de los 400 proveedores que hoy día tiene activos Postobón.



Conclusiones

Si bien el 2023 es el segundo año completo de Tetra Pak como sociedad BIC, el avance en sus compromisos es notorio. Durante el 2024 se seguirán reforzando las medidas sociales, ambientales y con la comunidad para mejorar en impacto positivo.

La intención de la Compañía es seguir generando desarrollo al país y asumiendo retos que impliquen combinar las ventajas de su actividad comercial y económica con acciones concretas que se reflejen en beneficios para el mismo.

Notas

¹ Desarrollo de Estándares y Gobernanza. (s. f.). B Corporation. Recuperado 1 de abril de 2022, de <https://www.bcorporation.net/es-es>

² Obtenido de: <https://www.tetrapak.com/es-co/about-tetra-pak>



Tetra Pak®, PROTEGE LO BUENO, son marcas comerciales que pertenecen al Grupo Tetra Pak®. www.tetrapak.com

